

# 2022 성남문화예술교육센터 전임강사 추가 모집공고

성남문화예술교육센터는 성남시 문화예술교육 운영의 핵심과제로 협력망 구축과 지역자원 활용을 통한 문화예술교육을 계획하고 있습니다. 이를 위해 학습자와 지역 기관 연구 및 조사를 바탕으로 프로그램을 기획하고, 운영하는 총괄 기획자 역할을 담당할 전임강사를 모집합니다.

전임강사 제도는 2016년 전임강사 시범사업 운영 이후, 2018년부터 현재 모집·운영되었습니다. 매년 성남지역 문화예술교육의 주요 과제에 따라 전임강사 역할을 설정하여 예술강사들의 협력 프로그램 개발, 학습자 맞춤형 교육 프로그램 개발, 성남꿈꾸는예술터 문화예술교육 공간 및 장비 구축 기획, 예술강사 네트워크 구축 등을 전임강사가 주축이 되어 진행하였습니다.

2021년 성남문화예술교육센터는 지역의 특성과 수요를 파악하여 문화예술교육을 기획·설계하고, 예술강사와 관련 기관 등 교육 주체와의 협력을 통해 시민의 일상에서 문화예술교육 기회를 확대하고자 '문화예술교육 기초거점 구축' 추진, 유아문화예술교육, 학교(중학교)문화예술교육, 노인문화예술교육, 예술강사 네트워크 등 협력체계 마련을 위해 시범사업을 진행하였습니다.

2022년에는 이러한 성과를 토대로 문화예술교육 전용공간으로서 '성남꿈꾸는예술터' 안정화와 유아, 학교(중학교), 노인 등 관련 기관과 연계한 협력망 구축, 문화예술교육의 주요 주체인 예술강사 네트워크를 주요 과제로 설정하고 있습니다.

성남문화예술교육센터는 <성남 문화예술교육 거초 거점 구축> 여정의 동반자로서, 예술적 가치를 바탕으로 지속가능한 지역 문화예술교육 실천에 관심 있는 예술강사의 관심과 지원을 바랍니다.

## 전임강사 사업목적

- 문화예술교육 경험과 역량을 갖춘 문화예술교육 전문인력 발굴
- 성남지역 문화예술교육 협력망 구축
- 핵심 사업 운영을 위한 자원 조사 및 연구
- 성남 예술 강사 네트워크 및 활동 분야별 예술강사 네트워크 구성 및 운영
- <기초 단위 문화예술교육지원센터> 토대 구축

## 전임강사 모집 개요

- 사 업 명 : 2022 전임강사 추가 모집
- 사업기간 : 2022. 5월 ~ 2022. 12월
  - 근무기간 : 2022. 6월 22일(수) ~ 12월 17일(토) / 26주 내외

- 사업장소 : 성남꿈꾸는예술터, 성남시
- 모집인원 : 3명
  - 시민교육(꿈꾸는예술터) 2명, 예술강사(네트워크) 1명

○ 모집일정

공고 및 접수	1차 서류심사 (합격자 발표)	2차 면접심사	최종선발 (합격자 발표)
2022.05.25.(수) ~06.07.(화) 18:00	▶ 2022.06.09.(목) ~06.10.(금) 2022.06.13.(월) 발표	▶ 2022.06.15.(수) ~06.17.(금) 중 1일	▶ 2022.06.20.(월) 2022.06.22.(수) (근무시작일)

○ 모집분야 선발인원 및 활동내용

- 역할 및 과제

구분		내용	
공통 역할		<div>① 성남 문화예술교육센터 운영의 협력 파트너<ul style="list-style-type: none"><li>· &lt;기초 지역 문화예술교육지원센터&gt;를 준비를 위한 협력</li></ul></div> <div>② 지원 분야 중점 사업의 PM(Project manager)<ul style="list-style-type: none"><li>· 지원 분야 교육 사업 진행을 위한 예술강사 네트워크 구축</li><li>· 지원 분야 교육 기획을 위한 지역 연구*</li></ul></div> <div><div>※ 문화예술교육 수행을 지역 연구<ul style="list-style-type: none"><li>- 전임강사 : 연구책임자(공동연구자 : 예술강사 네트워크, 직원)</li><li>- 지역 교육 수요자 특성, 교육, 필요성 조사</li><li>- 지역자원(예산), 인력(강사), 실행 가능성 조사</li><li>- 담당직원과 협의를 통한 실행가능한 프로그램 개발 (프로그램 기획→시범운영→개선→정책화/제도화)</li></ul></div></div> <div>· 예술강사 네트워크를 토대로 교육 운영 네트워크 참여 (센터 직원-예술강사-교육관련 기관 담당자-이해당사자 네트워크)</div> <div>③ 성남 예술강사 네트워크(STAN:D) 활동 참여</div>	
개 별 과 제	분야별	내용	선발 인원
	시민교육 (꿈꾸는예술터)	<div>• 성남꿈꾸는예술터 교육 기획 및 운영<ul style="list-style-type: none"><li>- 성남꿈꾸는예술터 교육 분류, 특화 프로그램 연구 및 개발 등</li></ul></div> <div>• 성남꿈꾸는예술터 문화예술교육 예술강사 네트워크 운영</div> <div>• 협력 파트너 : 성남꿈꾸는예술터 교육 담당 직원</div>	2명
	예술강사 (네트워크)	<div>• 성남 예술강사 네트워크(STAN:D) 구축 및 운영<ul style="list-style-type: none"><li>- 성남 예술강사 네트워크 운영 실태 조사</li><li>- 성남 예술강사 네트워크 발전 방안 연구 및 기획(정착, 확대, 강화)</li><li>- 성남 예술강사 네트워크 활성화 프로그램 기획 및 운영</li></ul></div> <div>• 협력 파트너 : 전임강사 운영 직원, 전체 전임강사, 성남 예술강사</div>	1명

구분		내용
역 할	조사 및 연구	<ul style="list-style-type: none"> <li>• 분야별 학습자 및 학습 기관에 대한 조사와 연구</li> <li>• 학습자 관련 프로그램 사례 조사</li> <li>• 해당 분야 문화예술교육 활성화 방안에 대한 연구</li> </ul>
	협력	<ul style="list-style-type: none"> <li>• 해당 분야 학습자 기관과의 협력</li> <li>• 해당 분야 문화예술교육 강사 협력 체계 구성 및 운영</li> <li>• 예술강사 네트워크 활성화 지원</li> <li>• 성남문화예술교육센터 활동과의 협력</li> </ul>
	개발 및 운영	<ul style="list-style-type: none"> <li>• 해당 분야 학습자 중심의 프로그램 개발</li> <li>• 학습자 기관과의 협력 가능한 프로그램 기획</li> <li>• 시범프로그램 및 확장 프로그램 운영</li> </ul>
	평가 및 공유	<ul style="list-style-type: none"> <li>• 프로그램 운영에 대한 모니터 및 평가</li> <li>• 교육 성과 및 가치 공유</li> </ul>

### ○ 전임강사 기본 자격 요건

조건	응시자격
예술(교육) 관련학과 졸업	현장 문화예술교육 경력 2,000시수 이상 문화예술분야 현업 및 예술활동 8년 이상 예술가 (단, 문화예술교육 경력 720시수 이상)
비예술 관련학과 졸업	현장 문화예술교육 경력 4,200시수 이상

※ 예술활동 실적의 경우 문화체육관광부 예규 예술활동증명 운영지침 분야별 인정기준에 따라 인정함

### ○ 전임강사 활동기간 : 2022. 6 22.(수) ~ 2022. 12. 17.(토) (진행 일정에 따라 변동 가능)

- 근무 기준 : 필수 공동 근무일을 포함한 주(週) 단위 유연근무
- 아래를 참조하여 지원서에 개별지원자 근무일 표시

구분	근무일	비고
공동근무 (필수근무)	목, 금 10:00~17:00(6시간)	<ul style="list-style-type: none"> <li>- 전임강사 전체 공동근무</li> <li>- 공동근무일 변경은 전임강사 전체 합의로 가능</li> </ul>
선택근무	화~토 중 필수근무 제외 12시간 선택	- 개별 선택
필수 고려사항	주별 총 24시간 근무, 주당 3~4일 근무 공동(필수)근무 외 주당 12시간 선택 근무, 1일 최소근무 6시간/ 최대 근무 8시간	

### • 전임강사 근무조건(보수)

구분	내용	비고
근무조건 (보수)	○ 2022년 학술연구용역 단가 연구원 기준 • 시간당 : 28,990원 - 월 2,783,040원(주 24시간, 4주 96시간 근무 기준) • 월 단위 지급 : 출퇴근확인서, 월별 연구활동보고서 기준 • 활동일이 법정공휴일: 무급 휴일(대체 근무 설정 가능) 12월 2주 집중근무 편성(주 최대 40시간 근무) **최대 2주 무급 휴가(7월 마지막~8월 1주 하계휴가, 추석 등) 신청 가능 **근무 일이 법정 휴일의 경우 무급 휴일(대체 근무 선택 가능: 급여지급)	익월 10일 이전 지급

○ 전임강사 활동 편의

- 공동 연구공간 : 성남꿈꾸는예술터 3층 R&D라운지
- 전임강사 활동 시 성남꿈꾸는예술터 공간, 장비, 기자재 활용 지원
- \* 개인별 컴퓨터 제공하지 않음

○ 심의 절차 및 심의 기준

구분		심의기준	비고	
1차	서류 심의	○ 지원 자격 검토 - 기본 지원 자격요건 확인 - 필수 제출서류 미비 확인	2차 면접 대상 선정	
1차 서류심의 결과 발표		성남문화재단, 성남문화예술교육센터 홈페이지 공지, 합격자 개별 통지		
2차	면접 심의 (인터뷰)	○ 활동계획 PPT 발표(5분), 10분 질의응답 ○ 면접심사 내용 : 활동계획 발표 내용 토대 질의응답 및 심층 인터뷰 ※ 코로나 등 상황 변화 있을 경우 비대면 심의로 변경 ○ 평가 및 선발 방법 : 심사위원 점수 합산 후 평균 70점 이상 ※ 배점이 높은 순으로 최종합격자 선정		
		지표	내용	배점(100)
		○ 문화예술교육 이해도	- 문화예술교육 관점 - 교육철학과 정책 적합성	30
		○ 지원 분야 이해도	- 성남문화예술교육센터 교육 운영 평가 - 평가를 바탕으로 한 사업 방향성 제시	30
		○ 활동계획의 우수성	- 개별 지원 분야 활동 계획 (콘텐츠/협력망/활용자원 연계/실현가능성)	40
2차 면접심의 결과 발표		성남문화재단, 성남문화예술교육센터 홈페이지 공지, 합격자 개별 통지		

○ 제출서류

구분	제출 서류	비고
1차 서류심의 제출서류	① 지원신청서(자필 서명 필수) ② 자기소개서(지원 분야 활동을 중심으로) ③ 활동계획서(응모 분야 중심의 활동 계획) ④ 학력증명서(졸업 증명) ⑤ 경력증명서(교육시수, 총 시수 표기 필수)	- 제출되지 않은 경력 인정 불가
지원서 작성/제출 시 고려사항	- 자기소개서 작성 시 포함 내용 · 문화예술교육 활동 참여 계기와 자신의 교육 철학을 포함 - 활동계획서 작성 요령 · 지원 분야의 기존 교육 분석 · 분석을 바탕으로 성남시에서 지원 분야 문화예술교육의 운영방안	

구분	제출 서류	비고
	<ul style="list-style-type: none"> <li>· 교육 운영 시 필요한 내용 (교육 운영 협력망 구축, 지역자원 활용 방안 등)</li> <li>· 이상적인 교육 운영 형태</li> </ul> <p><b>** 자기소개서와 활동계획서 작성 시 성남문화예술교육센터 홈페이지의 내용과 자료를 읽고 작성 바랍니다.</b></p> <ul style="list-style-type: none"> <li>- 성남문화예술교육센터 홈페이지(<a href="http://www.snarte.or.kr">http://www.snarte.or.kr</a>) &lt; 정보나눔 &gt; 각종서식에서 지정 서식 07번을 다운받아 사용</li> <li>- 지원 서류 제출 : 이메일로 제출(ancedu4sch@snart.or.kr)</li> <li>- 제출서류는 50MB 이하로 저장하며, 제출 시 파일명은 [2022 전임강사_000]으로 저장하여 제출해주시기 바랍니다. ex) [2022 전임강사_홍길동]</li> </ul>	
2차 면접심의 제출서류	<p>① 활동계획 PPT(5분 분량)</p> <ul style="list-style-type: none"> <li>- 지원신청서, 자기소개서, 활동계획서의 내용을 반영하여 작성</li> </ul>	<ul style="list-style-type: none"> <li>- 서류전형 합격자</li> <li>- 면접심의 2일 전 메일로 제출</li> </ul>

### ○ 유의사항

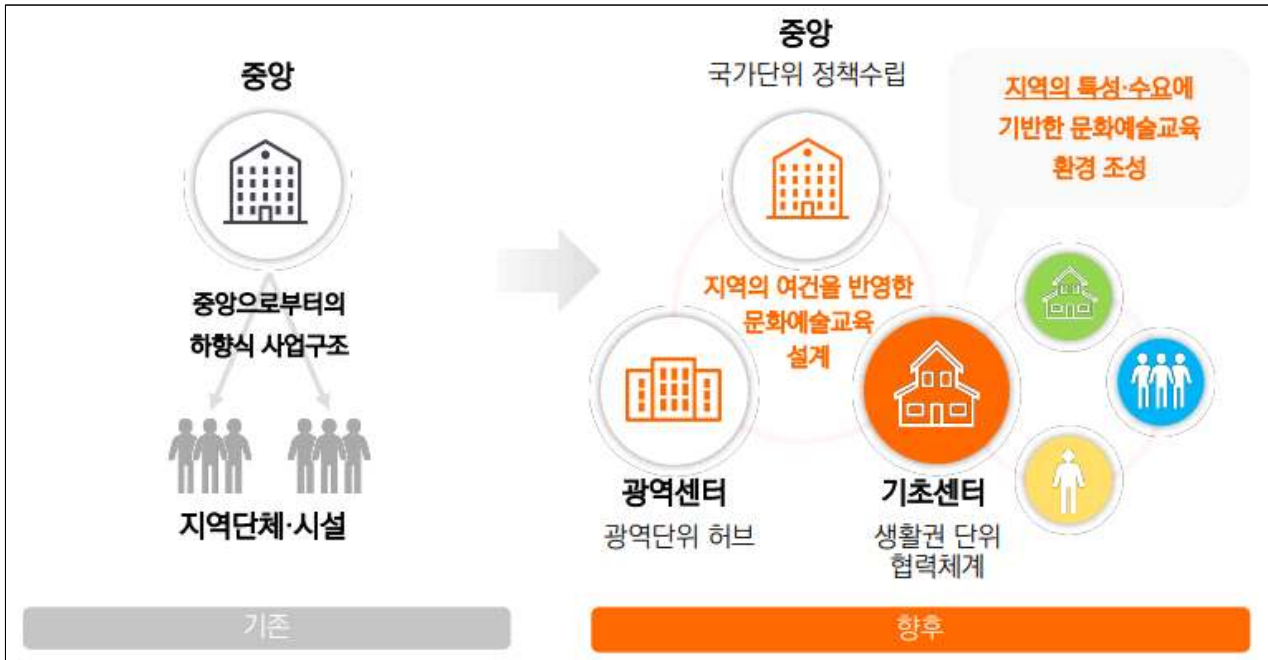
- 전형 결과 책임자가 없을 경우, 합격자를 선발하지 않을 수도 있습니다.
- 제출서류는 일체 반환하지 않습니다.
- 모든 일정은 재단 내부사정으로 변동될 수 있으며, 변동 시 지원자에게 변동사항은 개별 공지합니다.
- 문의 : 성남문화재단 문화예술교육센터 031)240-9103
- ※ 지원서 작성 전에 성남꿈꾸는예술터 방문하여 운영 실태를 살펴보시길 권장합니다.
- ※ 지원자는 **“성남문화예술교육지원센터 홈페이지 전반적 내용과 공지사항, 특히 아카이빙”**의 전임강사 관련 자료를 참조하여 지원서를 작성 바랍니다.

## [설명자료]

■ 성남문화예술교육센터가 추구하는 “기초 단위 지역문화예술지원센터(이하 기초거점)”이란?

### ○ <기초거점> 배경

- ▶ 지역 현장의 다양한 수요에 지역 스스로 설계하고 대응할 수 있는 ‘풀뿌리’ 문화예술 교육 협력 거점 조성으로 지역 문화분권 실현을 위한 기반 마련



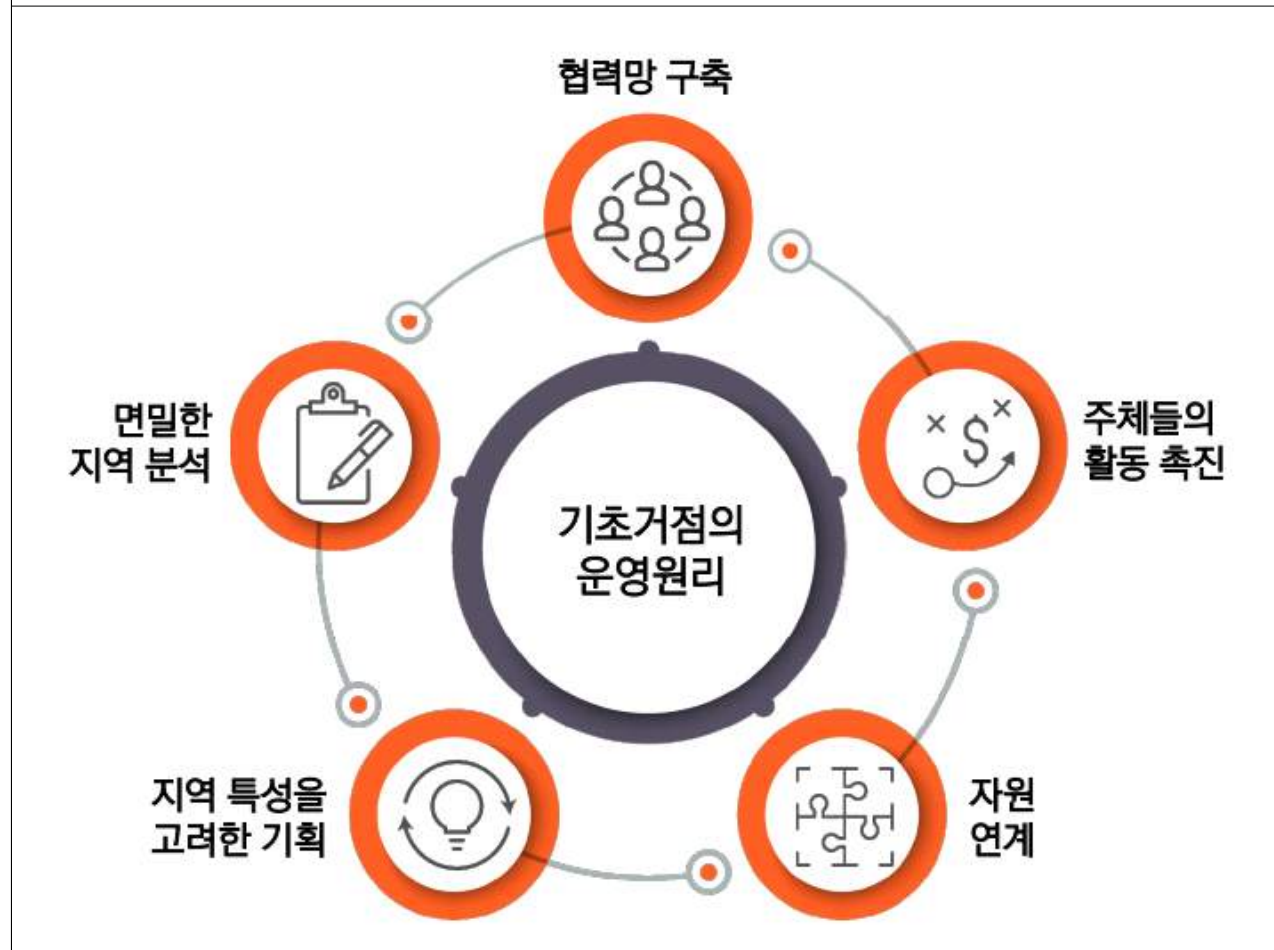
### ○ <기초 거점>이란?

- ▶ 기초 단위 지역(성남시) 내에서 문화예술교육을 기획하고 활성화 하는 거점



○ <기초거점>의 운영 원리

협력망 구축을 통한	지역 내 주체 간 협력망 구축으로 문화예술교육 현황·수요 파악, 추진방향 설정·실행 등 전 과정에서 소통·협력
면밀한 지역 분석을 토대로	중앙·광역 단위에서 파악 어려운 지역 여건, 문화예술교육 현황, 세분화된 욕구·수요 등의 지속적·심층적 조사·분석
지역 여건과 특성을 고려한 기획으로	개별 단체·개인 욕구에 기반한 기획에서 벗어나, 기초 단위 지역의 자원·수요 고려한 문화예술교육 기획과 설계
주체들의 활동을 촉진하고	다양한 시설·공간에서 문화예술교육이 활성화 될 수 있도록 지역 내 다양한 주체 발굴·성장 지원, 프로그램 연계
다양한 자원을 엮어내는	지역 내 분절적인 인적·물적 자원 간 접점을 도출, 연계·교류토록 함으로써 주민 일상의 문화예술교육 접촉면 확대



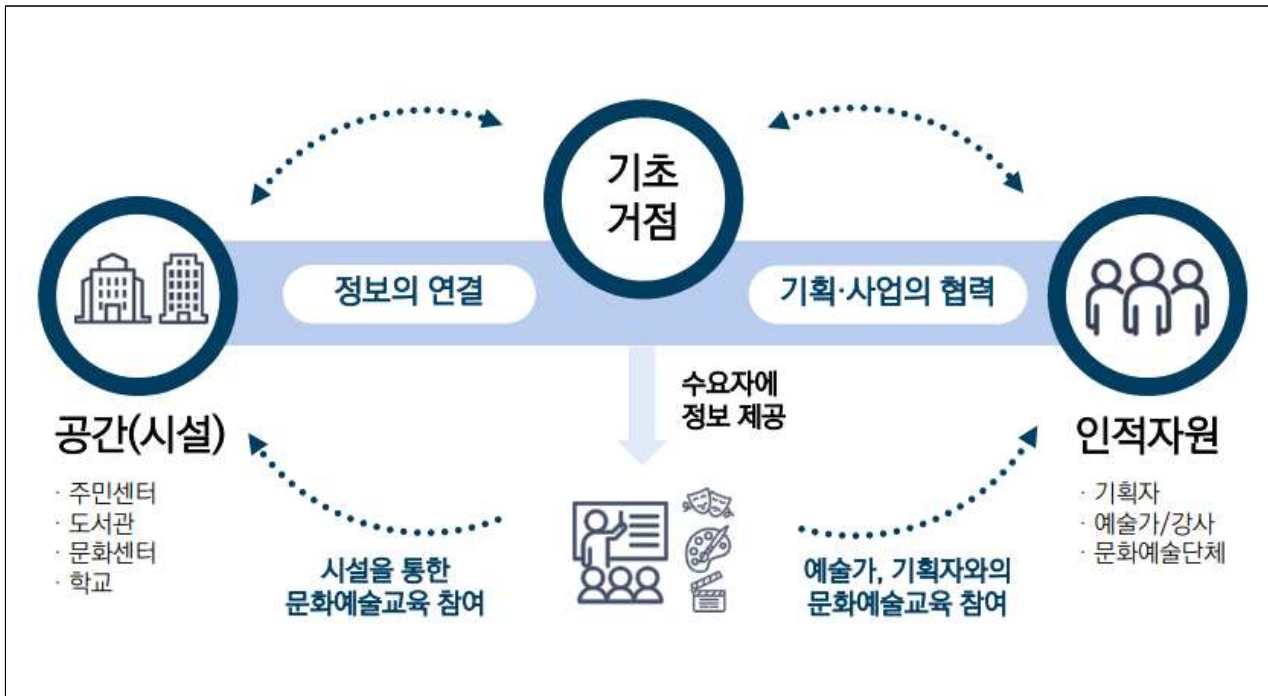


○ <기초거점>에서 협력 체계(성남시의 경우)

- ▶ 핵심 협력 주체 : “성남문화예술교육센터”를 중심으로 중앙-광역정부, 성남시, 문화예술교육 분야 주체 (예술강사, 예술인 및 예술단체, 문화기관, 문화기반시설, 생활문화시설)
- ▶ 주요 협력 주체 : 타 분야(교육, 복지 등) 주요 주체(학교, 평생교육기관, 복지시설, 주민자치시설 등)
- ▶ 협력 내용



▶ 지역 문화예술교육 협력망 체계





■ 성남문화예술교육센터의 <기초 거점> 구축 노력

○ 문화예술교육 전용공간 <성남꿈꾸는예술터> 조성 및 운영

- ▶ 문체부, 한국문화예술교육진흥원, 성남시, 성남시교육지원청 협력 구)영성여중 리모델링
- ▶ 2020년 12월 개관
- ▶ 2021년 본격 운영

○ 2021년 한국문화예술교육진흥원 공모사업 <기초단위 문화예술교육 거점 구축 지원사업> 참여

- ▶ 2022~2026 <성남시 문화예술교육 중장기 계획> 수립 : 2022년 8월 완성 예정
- ▶ 성남 예술강사네트워크(STAN:D) 활동 지원
  - 성남 예술강사네트워크 간담회 운영
  - 성남 예술강사 역량강화 워크숍 운영
  - 성남 예술강사네트워크 운영 자료 아카이빙
- ▶ 유아문화예술교육 시범사업
  - 그림책 내용을 바탕으로 다양한 프로그램 개발 및 시범 시행
  - 성남시교육지원단, 육아종합지원센터, 어린이집 원장(직원), 예술강사 네트워크 구성
  - 2022년 확대 발전 교육 시행 협의
- ▶ 노인문화예술교육 시범사업
  - 성남 6개 노인종합복지관 협의회 협력 시범프로그램 기획
  - 교육 수요자의 의견 수렴하여 7개 프로그램 개발 및 시행
  - 협력체계 미비로 2022년 새로운 교육운영체계 마련 계획
- ▶ 중등 학교문화예술교육 시범 운영

■ 2022년 성남문화예술교육센터 운영 방향

성남문화예술교육센터(꿈꾸는예술터)			
미션	시민 누구나 일상에서 즐기는 성남형 문화예술교육		
비전	함께 만드는 기초 문화예술교육지원센터		
핵심 가치	공유	분권	확장
	정보와 자원 공유	신뢰와 성장을 위한 권한 나눔	시민 속으로, 미래로 확장
추진 전략	정비와 재도약	공유와 협력	융합과 참여
	·꿈터 특성화/안정화 ·주요 정책 재정립 ·통합지원체계 구축	·예술강사 확대/지원체계 구축 ·센터 홍보 강화 ·지역 기반 네트워크 강화 ·지역자원 활용	·기술/예술 융합 프로그램 ·사회 트렌드 연계 교육

## ■ 2022년 성남문화예술교육센터 주요 사업 방향 및 전임강사

### ○ 성남꿈꾸는예술터(시민교육) 교육 정상화

- ▶ 문화예술전용공간의 특성 마련 : 보편적 생애주기별교육+성남꿈꾸는예술터 특화 교육
- ▶ 전용공간의 특성을 반영한 운영방안 마련 및 프로그램 개발 운영

→ 전임강사(2명) : 꿈꾸는예술터 운영의 파트너

### ○ 학교문화예술교육 심화 발전

- ▶ 기존 운영프로그램(교육연극, 찾아가는공연 등) 심화 및 확대
- ▶ 교육과정 개편에 따른 중등 특화 교육 개발 운영

→ 전임강사(1명) : 자유학기제, 고교학점제, 지역연계 교육 등 개발

- ▶ 특수학교(급) 교육 개선 운영

→ 전임강사(1명) : 특수학급(교) 운영프로그램 평가 후 개선 방안 마련, 운영

### ○ 유아 문화예술교육 운영

- ▶ 2021년 운영된 시범교육 확대, 발전 운영
- ▶ 유아문화예술교육 협력망(예술강사 협력망 포함) 구축

→ 전임강사(1명) : 유아문화예술교육 강사 네트워크, 교육 기획 및 운영, 교육 협력망 구축, 참여

### ○ 노인 문화예술교육 운영

- ▶ 2021년 진행된 노인 문화예술교육 시범운영 평가
- ▶ 2022년 새로운 노인 문화예술교육 운영 체계 구축, 프로그램 기획 및 운영

→ 전임강사(1명) : 노인문화예술교육 강사 네트워크, 교육 기획 및 운영, 교육 협력망 구축

### ○ 성남 예술강사네트워크 구축 및 활동 강화

- ▶ 2021년 진행된 성남 예술강사네트워크(STAN:D) 평가 및 지속 활동 지원
- ▶ 성남 활동 예술강사 네트워크 활성화 방법 연구 및 실행
- ▶ 성남 활동 예술강사의 역량강화 프로그램(워크숍 등) 기획 및 운영
- ▶ 성남 예술강사네트워크(STAN:D)와 분야별 활동 네트워크 연결 방안 마련

→ 전임강사(1명) : 성남 예술강사네트워크(STAN:D) 총괄 기획자 겸 실무관리자

### ○ 전임강사의 위상과 역할

#### 1. 성남문화예술교육 주요 사업 운영의 파트너

- ▶ 지원 분야 주요 사업에 대한 담당 직원과 협력하여 업무 수행
- ▶ 협의를 통한 활동 범위 설정→활동계획과 업무 확정→평가(조정, 5월)→업무 수행→평가

#### 2. 지원 분야 주요 업무의 프로젝트 매니저(PM, Project Manager)

- ▶ 조사·연구, 협력망(주로 예술강사) 구축, 프로그램 기획 및 운영
- ▶ 지원 분야별 중점 사업의 진행 정도가 다르므로, 담당 직원과 협력이 필수
- ▶ 전임강사 상호 간 협력을 통한 업무 진행(예술강사네트워크와 연계 필수)