

2023 성남문화예술교육센터 전임예술교육가(PTA) 모집 공고

성남문화예술교육센터는 학습자와 지역 기관 연구 및 조사를 바탕으로 프로그램을 기획하고, 운영하는 총괄 기획자 역할을 담당할 전임예술교육가(PTA)를 모집합니다.

성남문화예술교육센터는 매년 성남문화예술교육의 주요 과제에 따라 전임예술교육가(전임강사) 역할을 설정하여 예술교육가들의 협력, 학습자 맞춤형 교육 프로그램 개발, 성남꿈꾸는예술터 문화예술교육 공간 및 장비 구축 기획, 예술교육가 네트워크 구축 등을 전임예술교육가를 주축으로 진행하였습니다.

2022년에는 지역의 특성과 수요를 파악하여 문화예술교육을 기획·설계하고, 예술교육가와 관련 기관 등 교육 주체와의 협력을 통해 시민의 일상에서 문화예술교육 기회를 확대하고자 유아문화예술교육, 노인문화예술교육 등 협력체계를 마련하였습니다.

2023년에는 이러한 성과를 토대로 문화예술교육 전용공간으로서 '성남꿈꾸는예술터' 안정화와 유아, 학교, 노인 등 관련 기관과 연계한 협력망 구축 및 확장·지속 운영을 과제로 설정하고 있습니다.

<성남문화예술교육 기초 거점 구축> 여정의 동반자로서, 예술적 가치를 바탕으로 지속가능한 지역문화 예술교육 실천에 관심 있는 예술교육가분들의 많은 관심과 지원 바랍니다.

전임예술교육가(PTA)란? Project, Program, Partner Teaching Artist

전임예술교육가는 성남문화예술교육센터 중점 사업의 프로젝트 매니저(PM)로, 지원 분야의 예술교육가, 기획자, 연구책임자, 매개자 역할을 담당하며, 예술적 가치를 바탕으로 센터와 함께 지속가능한 성남 지역의 문화예술교육 실천을 구현하는 예술교육 전문인력입니다.

1. 전임예술교육가 사업목적

- 문화예술교육 경험과 역량을 갖춘 문화예술교육 전문인력 발굴
- 예술교육가 주체적 참여를 통한 성남 지역 문화예술교육 협력망 구축
- 핵심 사업 운영을 위한 지역자원 조사·연구 및 연계
- 활동 분야별 예술교육가 네트워크 구성 및 운영
- 학습자 중심 맞춤형 문화예술교육 프로그램 개발 및 운영
- <기초 단위 문화예술교육지원센터> 토대 구축

2. 전임예술교육가 모집 개요

- 사 업 명 : 2023 전임예술교육가(PTA) 모집
- 사업기간 : 2023년 3월 ~ 2023년 12월
 - 활동기간 : **2023.4.4.(화) ~ 2023.12.16.(토)** / 약8.5개월
- 사업장소 : 성남꿈꾸는예술터, 성남시
- 모집인원 : **총 7명** ※ 분야별 모집인원 상이

구분	유아문화예술교육	학교문화예술교육	노인(사회)문화예술교육	성남꿈꾸는예술터 (아동·청소년)
모집인원	2명	1명	1명	3명

○ 모집일정

공고 및 접수	1차 서류심사 (합격자 발표)	2차 면접심사	최종선발 (합격자 발표)
2023.3.8.(수) ~3.21.(화) 18:00	▶ 2023.3.22.(수) 2023.3.23.(목) 발표	▶ 2023.3.27.(월)	▶ 2023.3.29.(수) 2023.4.4.(화) (근무시작일)

※ 모집 일정은 진행 상황에 따라 변경될 수 있음

○ 모집분야 선발인원 및 활동내용

- 역할 및 과제

구분	내용
★공통 역할	<p>① 지원 분야 중점 사업의 PM(Project manager)</p> <p>※ 프로젝트 매니저(PM)은 지역연구자, 기획자, 예술교육가, 네트워크 매개자의 역할을 종합적으로 수행</p> <ul style="list-style-type: none">· 지원 분야 교육 기획을 위한 지역 연구· 지원 분야 교육 사업 진행을 위한 예술교육가 네트워크 구축· 예술교육가 네트워크를 토대로 교육 운영 네트워크 참여 (센터 직원-예술교육가-교육 관련 기관 담당자-이해당사자 네트워크)· 지원 분야 담당 직원과 협력하여 교육 운영 및 향후 평가·환류 <p>② 성남문화예술교육센터 운영의 협력 파트너</p> <ul style="list-style-type: none">· <기초 지역 문화예술교육지원센터> 준비를 위한 협력· 성남문화예술교육 박람회(12월) 준비 및 운영 협력
★세부 역할	조사 및 연구 <ul style="list-style-type: none">· 분야별 학습자 및 학습 기관에 대한 조사와 연구· 학습자 관련 프로그램 사례 조사· 해당 분야 문화예술교육 활성화 방안에 대한 연구
	협력 <ul style="list-style-type: none">· 해당 분야 학습자 기관과의 협력· 해당 분야 예술교육가 네트워크 등 협력체계 구성 및 운영· 성남문화예술교육센터 활동과의 협력
	개발 및 운영 <ul style="list-style-type: none">· 해당 분야 학습자 중심의 프로그램 개발· 학습자 기관과의 협력 가능한 프로그램 기획· 시범 프로그램 및 확장 프로그램 운영

구분		내용	
	평가 및 공유	<ul style="list-style-type: none"> 프로그램 운영에 대한 모니터 및 평가 교육 성과 및 가치 공유 	
★ 분야별 모집 인원 및 개별 과제	분야별	내용	선발 인원
	유아	<ul style="list-style-type: none"> 2022년 개발된 프로그램을 기반으로 한 확장형 56개, 2023년 신규 개발 프로그램 34개 등 총 90개 프로그램 안정적 운영 향후 2024년 유아문화예술교육 180개로 확대를 위한 구체적 방안 마련 	2명
	학교	<ul style="list-style-type: none"> 성남교육지원청(학교)과 연계한 성남학교문화예술교육 새로운 계획 수립 성남문화예술교육센터만의 특화된 학교문화예술교육 프로그램 개발 2024년 시행 가능한 프로그램 구성 	1명
	노인(사회)	<ul style="list-style-type: none"> 2023년 7개 노인복지기관과의 협력 프로그램 안정적 운영 노인문화예술교육 전문 예술교육가 발굴 및 관리 지원 예술교육가, 노인복지기관 매개자를 위한 역량강화 프로그램 운영 	1명
	성남 꿈꾸는예술터	<ul style="list-style-type: none"> 과정 중심, 창·제작 활동 중심의 교육 프로그램 구성 및 운영 1. 중고생 (13세~18세 동일 연령) 대상 <ul style="list-style-type: none"> - 30차시 이상 예술교육 프로그램 1개 개발 - 예술과 기술이 융합된 무대예술교육 20차시 1개 개발 - 진로연계, 융복합 교육 등 10차시 이상 2개 개발 2. 어린이 (만6세~11세, 13세 미만) 대상 <ul style="list-style-type: none"> - 30차시 이상 예술교육 프로그램 1개 개발 - 기술, 기후, 환경, 진로, 융복합 등 4-10차시 내외 프로그램 5개 개발 - 꿈꾸는예술터 상설(체험) 프로그램 2개 개발 ※ 꿈터 공간, 장비 활용, 성남 지역 인적, 물적 자원 연계	<div>2명</div> <div>1명</div>

※ 분야별 구체적인 개별과제는 별첨 '전임예술교육가 분야별 주요 과제' 참고

※ 지원 분야별 중점 사업의 진행 정도가 다르므로, 담당 직원과의 협력이 필수(담당 직원과 협력하여 업무 수행)

○ 전임예술교육가 기본 자격 요건

조건	응시자격	경력 인정 기준
예술(교육) 관련 학과 학사 취득	현장 문화예술교육 경력 10년 이상	<ul style="list-style-type: none"> - 한국문화예술교육진흥원에서 진행한 학교문화예술교육, 사회 문화예술교육에 참여하여 교수 업무를 수행한 경력 - 기타 문화예술교육시설, 교육기관(단체) 및 지역센터에서 문화예술교육에 관한 교수 업무를 수행한 경력 1) ~ 2012년도 까지의 경력 <ul style="list-style-type: none"> • 연간 80시간 이상 수행한 경력의 경우 12개월로 경력 인정 • 연간 80시간 초과 경력의 누적 합산 가능 • 연간 80시간 미만 수행한 경력의 경우 다음과 같이 경력 산정 $- 12개월 \times \frac{\text{연간 수행 시간}}{80}$ 2) 2013년도부터의 경력 <ul style="list-style-type: none"> • 연간 120시간 이상 수행한 경력은 12개월로 경력 인정
예술(교육) 관련 학과 석사 취득	현장 문화예술교육 경력 8년 이상	

		<ul style="list-style-type: none"> • 연간 120시간 초과 경력의 누적 합산 불가 • 연간 120시간 미만 수행한 경력의 경우 다음과 같이 경력 산정 $- 12개월 \times \frac{\text{연간 수행 시간}}{120}$ <p>** 소수점 이하는 반올림 하고, 경력의 누적 합산 가능</p>
--	--	--

※ 경력 인정 기준에 있어서 “시간”은 수업시수 등 가르치는 활동의 실제 교수시간을 말하는 것으로, 수업 단위 시간이 40분 또는 50분인 경우 이를 1시간 교수시간으로 보며 교수를 위한 이동, 대기, 연구 등 시간은 제외함

※ 경력 인정 기준은 [문화예술교육지원법▶문화예술교육사의 등급별 자격요건에 관한 세부규정▶ 문화예술 교육에 관한 경력의 인정 기준]을 따름

○ 전임예술교육가 활동 과정 및 의무사항

활동기간 : 2023.4.4.(화) - 2023.12.16.(토) ※ 진행 일정에 따라 변동 가능			
구분	기간	의무사항	
조사 및 연구 교육 기획	4월	○ 연구·기획의 결과로 지원 분야에 대한 구체적 월별 계획을 포함한 <u>연구 계획서</u> 제출(4월 말)	○ 매월 활동에 대한 근거로 <u>월별 활동 진행(실적) 보고서</u> 제출 (매월 말)
개발 및 운영	5-11월	○ 중간 평가 및 점검·보완을 위한 <u>중간 진행 보고서</u> 제출 (7월, 10월 초/총 2회)	
협력	4-12월	○ 성남문화예술교육 활성화를 위한 주 1회 센터-전체 전임예술교육가 <u>네트워크 회의</u> 진행	
평가 및 공유	12월	○ 과업 결과물인 <u>최종 연구보고서</u> 제출(계약 만료 후 7일 내)	

※ 각 지원 분야별의 세부 사업 내용이 상이함에 따라, 의무사항의 보고서 작성 시 협력 파트너 (재단 직원)과의 사전 조율 및 협의 필수

○ 전임예술교육가 지원내용

구분	내용	비고
보수	○ 2023년 학술연구용역 단가 연구원 기준 <ul style="list-style-type: none"> • 보수 : 월 2,600,000원 (1개월 22일 기준, 용역 참여율 50%로 산정한 단가) ※ 총 보수 : 23,400,000원/8.5개월 활동 기준, 과업의 진척도&완성도에 따라 실제 지급 금액은 변동될 수 있음 <ul style="list-style-type: none"> ※ 월별 과업의 진척도와 완성도&월별 활동 진행(실적) 보고서 기준으로 지급 ※ 보수는 자료조사, 분석, 인터뷰, 회의 등의 연구개발비와 교통비를 포함함 ※ 전임예술교육가의 연구(활동)시간과 중복되지 않는 시간에 한하여 지원 분야의 교육 강의 진행 시 별도의 감사비 지급 	익월 10일 이전 지급 (※세금 공제 후 지급)
연구공간 및 기자재 지원	○ 전임예술교육가 공동 연구공간 및 활동 시 성남꿈꾸는예술터 공간, 장비, 기자재 활용 지원 <ul style="list-style-type: none"> ※ 개인별 컴퓨터(PC)는 제공하지 않음 	센터 직원과 사전 협의 필수
역량개발 지원	○ 필요시 역량 강화 워크숍 등 역량개발 지원	

○ 심의 절차 및 심의 기준

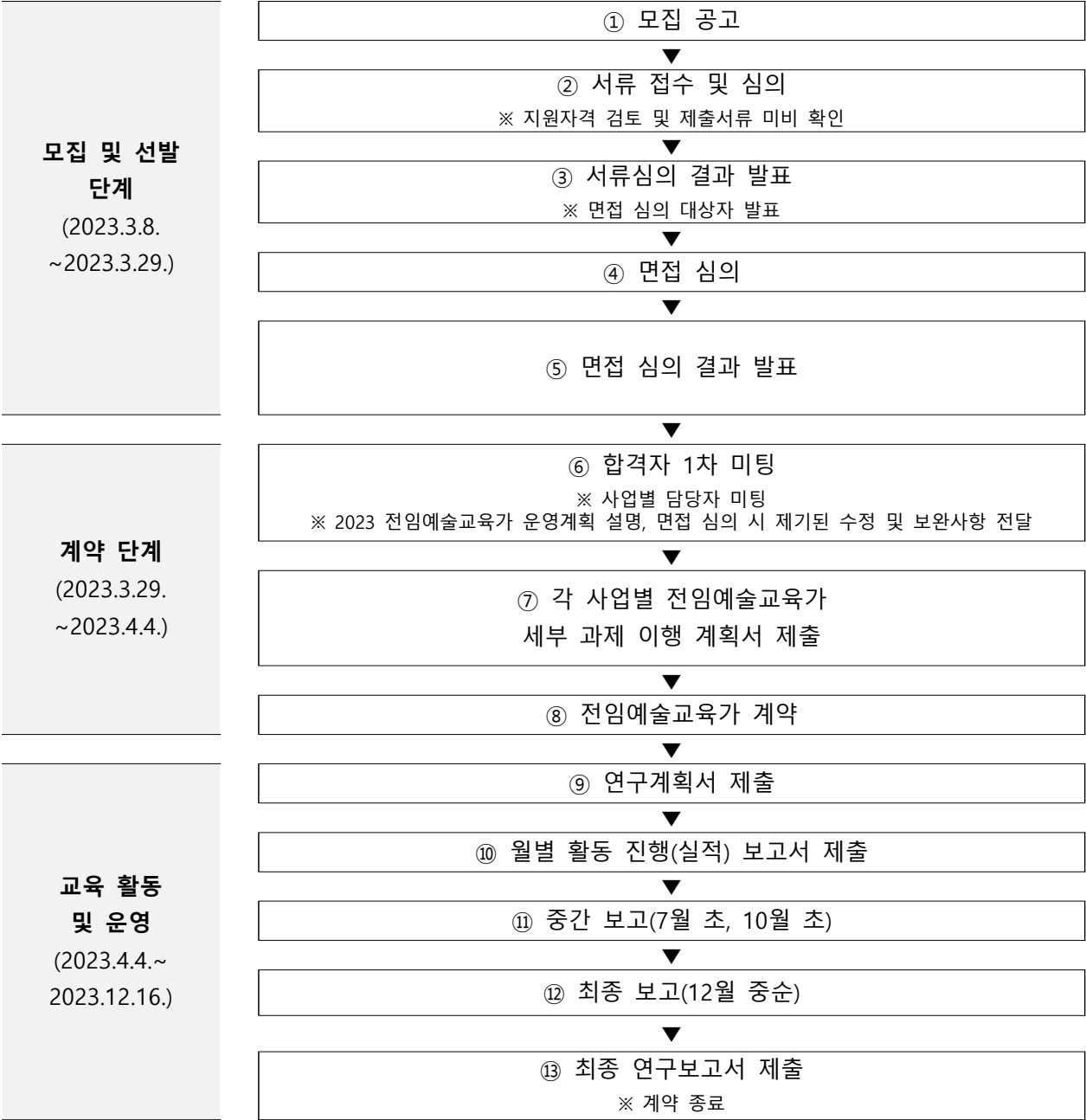
구분		심의기준		비고
1차	서류심의	○ 지원 자격 검토 - 기본 지원 자격 요건 확인 - 필수 제출서류 미비 확인		2차 면접 대상 선정
1차 서류심의 결과 발표		성남문화재단, 성남문화예술교육센터 홈페이지 공지, 합격자 개별 통지		
2차	면접 심의 (인터뷰)	○ 활동계획 PPT 발표(5분), 10분 질의응답 ○ 면접 심의 내용 : 활동계획 발표 내용 토대 질의응답 및 심층 인터뷰 ※ 코로나 등으로 대면 심의가 어려울 경우 비대면 심의로 변경 ○ 평가 및 선발 방법 : 심의위원 점수 합산 후 평균 70점 이상 ※ 배점이 높은 순으로 최종합격자 선정		
		지표	내용	배점(100)
		○ 문화예술교육 이해도	- 문화예술교육 관점 - 교육철학과 정책 적합성	30
		○ 지원 분야 이해도	- 성남문화예술교육센터 교육 운영 평가 - 평가를 바탕으로 한 사업 방향성 제시	30
		○ 활동계획의 우수성	- 개별 지원 분야 활동 계획 (콘텐츠/협력망/활용자원 연계/실현가능성)	40
2차 면접 심의 결과 발표		성남문화재단, 성남문화예술교육센터 홈페이지 공지, 합격자 개별 통지		

○ 지원 방법 및 제출서류

구분	제출서류	비고
1차 서류심의 제출서류	① 지원신청서(자필 서명 필수) ② 자기소개서(지원 분야 활동을 중심으로) ③ 활동계획서(지원 분야 중심의 활동 계획) ④ 학력증명서(졸업 증명) ⑤ 경력증명서(교육시수, 총 시수 표기 필수) ⑥ 각종 서약서(첨부분서 서식참고)	※ 제출되지 않은 경력 인정 불가
지원서 제출 방법	- 성남문화예술교육센터 홈페이지(http://www.snarte.or.kr) < 정보나눔 > 각종서식에서 지정 서식 10번을 다운받아 사용 - 지원 서류 제출 : 이메일로 제출(ancedu4sch@snart.or.kr) - 제출 기한 : 2023.3.21.(화) 18:00까지 - 제출서류는 50MB 이하로 저장하며, 제출 시 파일명은 [2023 전임예술교육가_000]으로 저장하여 제출해주시기 바랍니다. ex) [2023 전임예술교육가_홍길동]	
지원서 작성/제출 시 고려사항	- 자기소개서 작성 시 포함 내용 · 문화예술교육 활동 참여 계기와 자신의 교육 철학을 포함 - 활동계획서 작성 요령 · 지원 분야의 기존 교육 분석 · 분석을 바탕으로 성남에서의 지원 분야 문화예술교육의 운영방안 · 교육 운영 시 필요한 내용 (교육 운영 협력망 구축, 지역자원 활용 방안 등)	

구분	제출서류	비고
	· 이상적인 교육 운영 형태 ** 자기소개서와 활동계획서 작성 시 성남문화예술교육센터 홈페이지의 내용과 자료를 읽고 작성 바랍니다.	
2차 면접 심의 제출서류	① 활동계획 PPT(5분 분량) - 지원신청서, 자기소개서, 활동계획서의 내용을 반영하여 작성	- 서류전형 합격자에 한하여 면접 심의 1일 전 메일로 제출

○ 2023 전임예술교육가 모집 및 향후 절차



○ 2023 전임예술교육가 사업설명회

<2023 전임예술교육가(PTA) 운영 및 모집과 관련하여 설명회를 개최합니다>

- 일시 : 2023년3월13일(월) 14:00

- 장소 : 성남꿈꾸는예술터 3층 통합랩2

- 내용

1) 성남문화예술교육센터 2023년 운영방안과 전임예술교육가 제도 안내(20분)

2) 지원서 작성 요령(10분)

3) 질의 응답(20분)

4) 성남꿈꾸는예술터 공간 투어(10분)

- 참여 신청 : 아래 참여 신청 URL(구글폼)을 통해 사전 신청

참여 신청 URL ▶ <https://forms.gle/nmmNrmweekbqKojJ6>

※ 사전 신청자가 5명 미만일 경우 설명회는 취소되고, 개별(소규모) 질의응답으로 대체됩니다.

○ 유의사항

- 전형 결과 적임자가 없 을 경우, 합격자를 선발하지 않을 수도 있습니다.
- 제출서류는 일체 반환하지 않습니다.
- 모든 일정은 재단 내부사정으로 변동될 수 있으며, 변동 시 지원자에게 변동사항은 개별 공지합니다.
- 문의 : 성남문화재단 문화예술교육센터 031)240-9104

※ 지원서 작성 전에 성남꿈꾸는예술터를 방문하여 운영 실태를 살펴보시길 권장합니다.

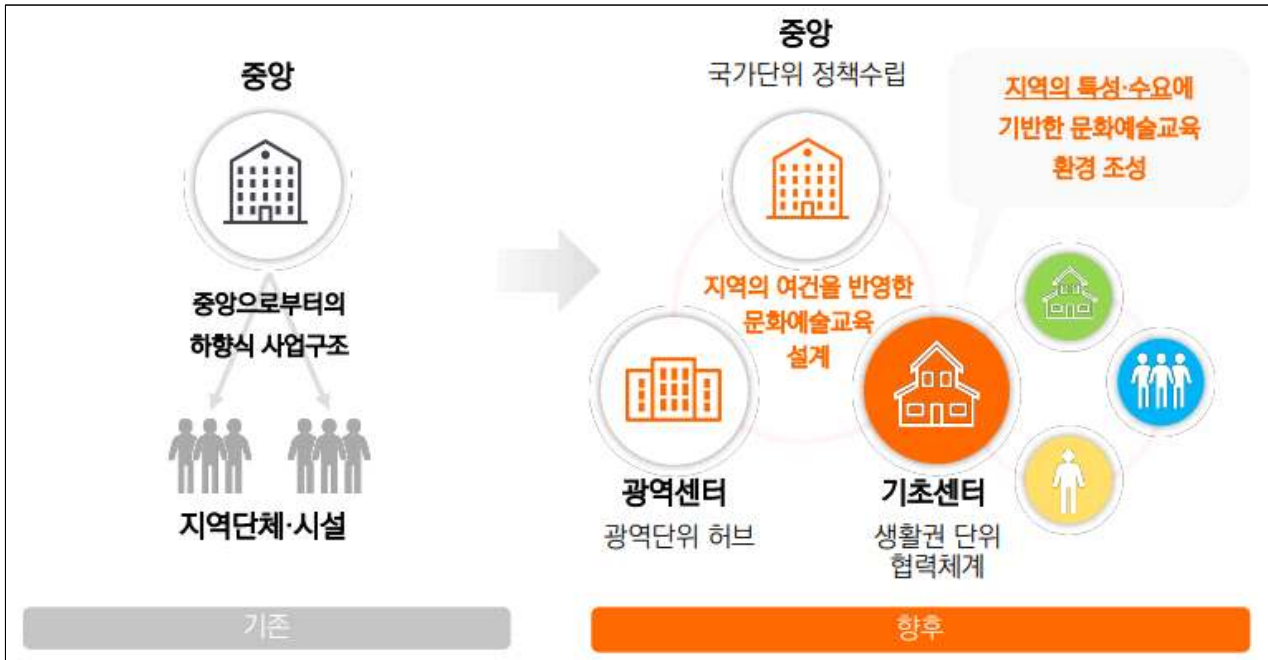
※ 지원자는 **“성남문화예술교육지원센터 홈페이지 전반적 내용과 공지사항, 특히 아카이빙”**의 전임강사 (전임예술교육가) 관련 자료를 참조하여 지원서를 작성 바랍니다.

[설명자료]

■ 성남문화예술교육센터가 추구하는 “기초 단위 지역문화예술교육지원센터(이하 기초거점)”이란?

○ <기초거점> 배경

- ▶ 지역 현장의 다양한 수요에 지역 스스로 설계하고 대응할 수 있는 ‘풀뿌리’ 문화예술교육 협력 거점 조성으로 지역 문화분권 실현을 위한 기반 마련



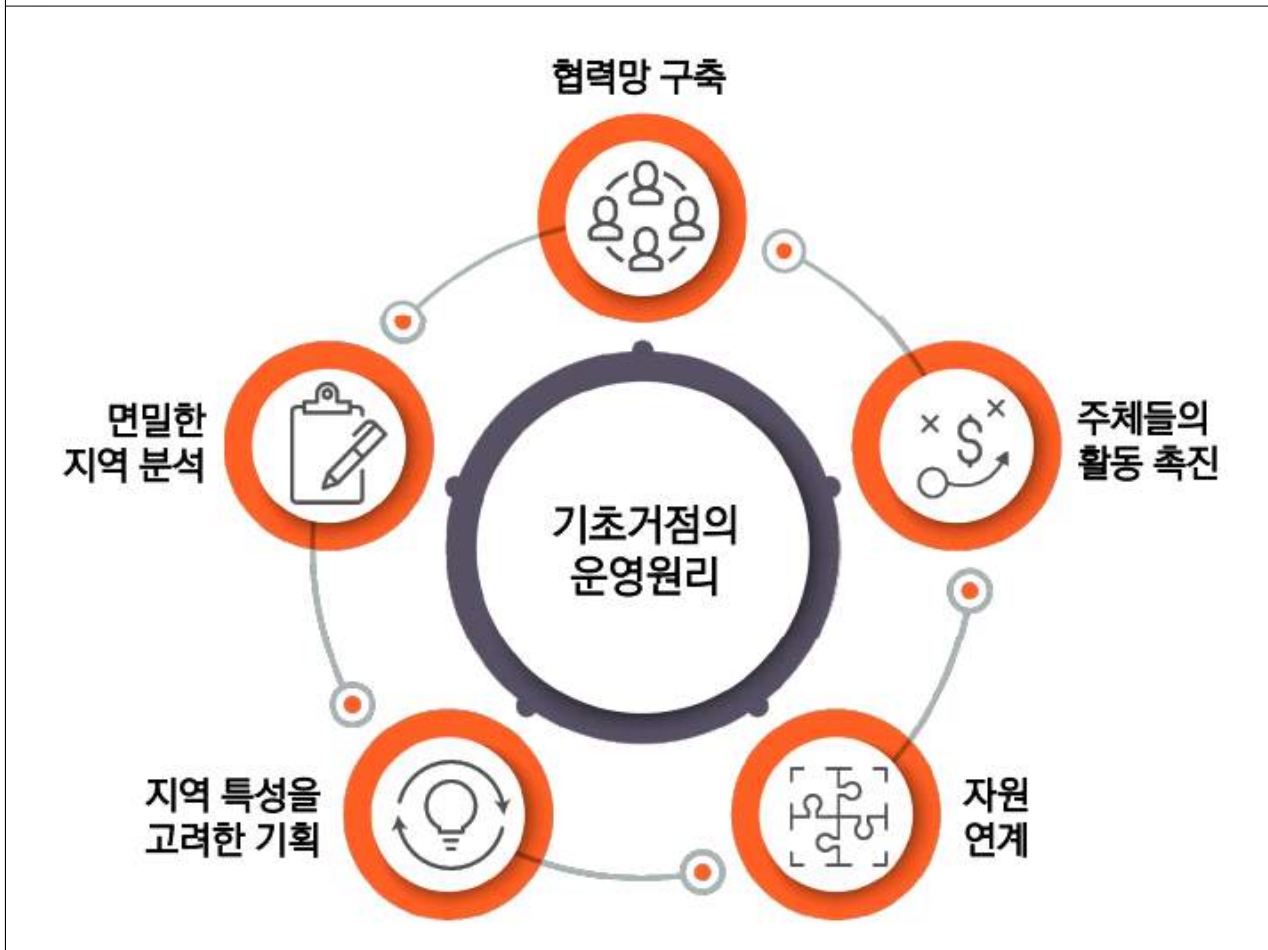
○ <기초 거점>이란?

- ▶ 기초 단위 지역(성남시) 내에서 문화예술교육을 기획하고 활성화 하는 거점



○ <기초거점>의 운영 원리

협력망 구축을 통한	지역 내 주체 간 협력망 구축으로 문화예술교육 현황·수요 파악, 추진방향 설정·실행 등 전 과정에서 소통·협력
면밀한 지역 분석을 토대로	중앙·광역 단위에서 파악 어려운 지역 여건, 문화예술교육 현황, 세분화된 욕구·수요 등의 지속적·심층적 조사·분석
지역 여건과 특성을 고려한 기획으로	개별 단체·개인 욕구에 기반한 기획에서 벗어나, 기초 단위 지역의 자원·수요 고려한 문화예술교육 기획과 설계
주체들의 활동을 촉진하고	다양한 시설·공간에서 문화예술교육이 활성화 될 수 있도록 지역 내 다양한 주체 발굴·성장 지원, 프로그램 연계
다양한 자원을 엮어내는	지역 내 분절적인 인적·물적 자원 간 접점을 도출, 연계·교류토록 함으로써 주민 일상의 문화예술교육 접촉면 확대



○ <기초거점>에서 협력 체계(성남시의 경우)

- ▶ 핵심 협력 주체 : "성남문화예술교육센터"를 중심으로 중앙-광역정부, 성남시, 문화예술교육 분야 주체 (예술강사, 예술인 및 예술단체, 문화기관, 문화기반시설, 생활문화시설 등)
- ▶ 주요 협력 주체 : 타 분야(교육, 복지 등) 주요 주체(학교, 평생교육기관, 복지시설, 주민자치시설 등)
- ▶ 협력 내용



▶ 지역 문화예술교육 협력망 체계

